

---

# ÅRSREDOVISNING

---

Januari – December 2009



---

# Innehållsförteckning

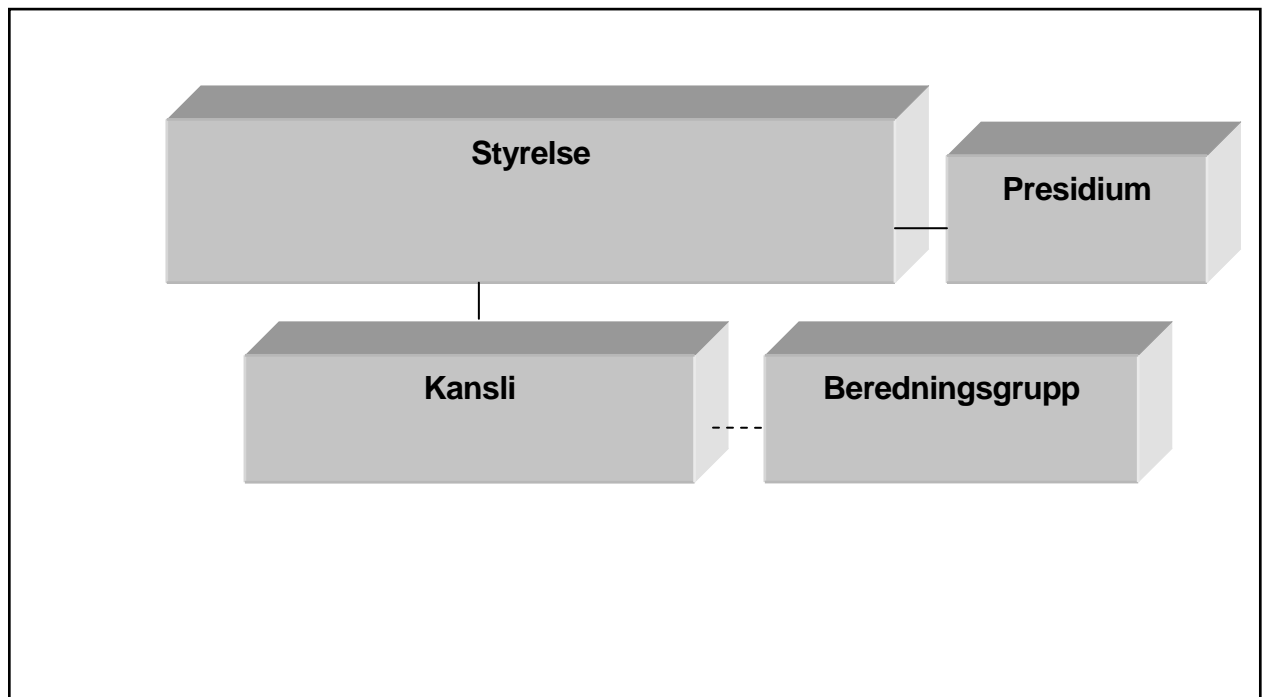
|   |    |
|---|----|
| Organisation  | 2  |
| Förbundets ledning  | 3  |
| Verksamhetsberättelse   | 5  |
| Utveckling av styrelse och administration                       | 5  |
| Ökning av antalet individer i arbete/aktivitet                  | 6  |
| Fem personalgemensamma utbildningar                             | 9  |
| Positiv utveckling av försörjningskostnader trots lågkonjunktur | 11 |
| Extern utvärdering av förbundet                                 | 12 |
| Analys av resultatet  | 12 |
| Intecknade medel  | 13 |
| Redovisningsprinciper   | 15 |
| Resultaträkning   | 16 |
| Finansieringsanalys   | 17 |
| Balansräkning   | 18 |
| Noter   | 19 |
| Driftsredovisning   | 21 |

---

---

# Organisation

Norra Västmanlands Samordningsförbund är ett förbund inom rehabiliteringsområdet mellan Försäkringskassan, Arbetsförmedlingen, Landstinget Västmanland, Fagersta kommun, Norbergs kommun och Skinnskattebergs kommun. Organisationen ser ut enligt följande:



---

# Förbundets ledning

**Styrelsen** är samordningsförbundets högsta beslutande och förvaltande organ som har ansvar för utveckling och ekonomi. Styrelsens arbete regleras dels i förbundsförordningen och dels i ett av styrelsen fastställt reglemente. I styrelsen ingår politiskt valda representanter från vardera medlem förutom Försäkringskassan och Arbetsförmedlingen som företräds av tjänstemän.

Styrelsen ska

- Besluta om mål och riktlinjer för den finansiella samordningen
- Stödja samverkan mellan de i förbundet ingående parterna
- Finansiera sådana rehabiliteringsinsatser som ligger inom de samverkande parternas samlade ansvarsområde
- Besluta om på vilket sätt de medel som står till förfogande för finansiell samordning ska användas
- Besluta om förbundets arbetsorganisation
- Upprätta verksamhetsplan, budget och årsredovisning för förbundet
- Svara för uppföljning och utvärdering av rehabiliteringsinsatserna

Styrelsen, och övriga organ i samordningsförbundet, får inte besluta i frågor om förmåner eller rättigheter för den enskilde, eller i övrigt vidta åtgärder som innefattar myndighetsutövning, eller som avser tillhandahållande av tjänster avsedda för enskilda.

**Presidiet** består av ordförande och vice ordförande. Styrelsens tjänsteman biträder presidiet vid möten. Presidiet bereder alla ärenden till styrelsen, utom projektansökan, och utarbetar förslag till beslut för styrelsen.

**Kansliet** består av samordnare samt administrations- och redovisningstjänster. Samordnaren är styrelsens verkställande tjänsteman. Tjänstemannen är föredragande i styrelsen, biträder presidiet, verkställer styrelsens beslut samt utarbetar förslag till beslut för styrelsen vad gäller projektansökan. Samordnaren tjänstgör på heltid och har sin anställning hos Fagersta kommun. Administrations- och redovisningstjänster köps in av Fagersta kommun och är till styrelsens förfogande i enlighet med styrelsens delegationsordning.

**Beredningsgruppen** består av en (1) tjänsteman, med beslutsmandat, från respektive huvudman. Beredningsgruppen utreder ansökan till projekt och förbereder därefter underlag till styrelsen. Gruppen finns inte i förbundets linjeorganisation och har inget formellt ansvar i förhållande till styrelsen utan är ett stöd till styrelsens tjänsteman vid förankring och förberedelser av förslag till styrelsen vad gäller projektansökan.

**Revisorerna** är fem till antalet och väljs av vardera medlem. Revisionen för medlemmarna Arbetsförmedlingen och Försäkringskassan förordnas av Riksrevisionen.

---

# Verksamhetsberättelse

Norra Västmanlands Samordningsförbund är ett finansiellt samordningsförbund inom rehabiliteringsområdet. Insatserna inom den finansiella samordningen ska avse individer som är i behov av samordnade medicinska, sociala och/eller arbetslivsinriktade rehabiliteringsinsatser. Insatserna ska syfta till att uppnå eller förbättra förmågan att utföra förvärvsarbete. Förbundet ska också sträva efter en effektiv användning av gemensamma resurser och främja en positiv utveckling av verksamheten.

Sammanfattningsvis har 2009 varit ännu ett positivt år i förbundets utveckling. Under 2009 har följande uppnåtts:

- Utveckling av styrelsearbetet och administrationen
- Ökning av antalet individer i aktivitet mot arbetslivet
- Fem personalgemensamma utbildningar
- Positiv utveckling av försörjningskostnader trots lågkonjunktur
- Extern utvärdering av förbundet

## **Utveckling av styrelse och administration**

Samordningsförbundets styrelse har sammanträtt sex gånger under 2009 vilken är en minskning med tre möten jämfört med föregående år. Riktlinjer för främjande av implementering samt revidering av mediepolicyn togs den 10 mars. Beslut om att gå med i det framväxande Nationella Nätverket för Samordningsförbund (NNS) togs den 4 juni. Samma datum fastställdes former för långsiktig uppföljning. Beslut togs även om ett arrangemang av ett regionalt seminarium mellan samordningsförbundsstyrelser om helhetsperspektiv. Efter sommaren den 27 augusti presenterades en extern utvärdering om förbundets verksamhet och processarbete. Samma dag presenterades även en kartläggning om gruppen som har tidsbegränsad sjukersättning/aktivitetsersättning i Norra Västmanland. Den 15 oktober presenterades en kartläggning om samverkan utifrån en "tolvfältare" modell som bygger på förbundets utvärderingsmodell. Styrelsen nominerade ordförande Pratima Åslund att ingå i NNS styrelse och den 4 november valdes hon in av nätverkets medlemmar. Vid årets sista styrelsemöte den 19 november togs verksamhetsplan och budget för 2010. Även en kartläggning av gruppen med varaktig sjukersättning och deras förutsättningar och möjligheter till egen försörjning presenterades. Styrelsen har löpande under året tagit del av flertalet rapporter från de pågående och avslutade insatserna. Även försörjningsmålet har följts noggrant.

Ett samråd med huvudmännen genomfördes den 16 april och ett seminarium arrangerades för styrelse och huvudmän om den externa utvärderingen den 27 augusti. En planeringsdag genomfördes för styrelse och beredningsgrupp den 15-16 oktober.

Den 9 december genomfördes arrangemanget med regional konferens mellan samordningsförbund i Östra Mellansverige på styrelsenivå. Det resulterade bl.a. i bildandet av ett regionalt nätverk med beslut om att ha återkommande träffar.

Utbildning av styrelse har skett via föredrag om samhällsekonomisk utvärdering och om processinriktat arbete samt genom ett seminarium om helhetsperspektiv. Utbildning av samordnare har skett genom en certifierad processledarutbildning via SKL, en utbildning om samverkansavtal samt en tvådagars fördjupning i lösningsfokuserat arbetssätt i Karlstad.

### Ökning av antalet individer i aktivitet mot arbetslivet

Under 2009 har sex projekt finansierats med stöd från samordningsförbundet. I projekten har det skett en ökning av antalet individer i aktivitet mot arbetslivet från 593 under 2008 till 684 under 2009. Andelen kvinnor är stabil, 65 % av deltagarna. Statistiken redovisas i nedanstående tabell:

| Insatser                             | Deltagare totalt | Varav män         | Varav kvinnor     | Resultat (enligt senaste rapport)  |
|--------------------------------------|------------------|-------------------|-------------------|--|
| Friskare Skinnskatteberg             | 2                | 2                 | -                 | 50 % ändrad sjukskrivningsgrad efter en månad, 86 % efter sex månader                                    |
| Empowerment                          | 50               | 23                | 27                | 21 % till arbete/studier, 32 % flytt/föräldraledighet  |
| Arbetslivscoacher                    | 32               | 17                | 15                | 30 % till arbete/studier, 13 % till annan rehab, 20 % flytt/okänt  |
| Friskare Norberg                     | 44               | 16                | 28                | 85 % minskad sjukskrivningsgrad efter sex månader  |
| Hälsocenter                          | 497              | 158               | 339               | Över hälften har etablerat mer hälsofrämjande levnadsvanor till följd av HCs verksamhet. Även 33,92 QALY |
| RESAM                                | 59               | 26                | 33                | 58 % förbättrad arbetsförmåga  |
| <b>Totalt (antal samt i procent)</b> | <b>684</b>       | <b>242 (35 %)</b> | <b>442 (65 %)</b> |  |

Närmast följer en kort presentation av de finansierade insatserna.

### *Friskare Skinnskatteberg*

Projektägare: Försäkringskassan och Familjeläkarenheten i Skinnskatteberg, Landstinget Västmanland

Projektperiod: 061001-090930, projektet är avslutat

Målgrupp: Sjukskrivna i Skinnskatteberg.

Metod: För att på sikt kunna förbättra ohälsan i Skinnskatteberg genomförs en fyraveckors program med gruppaktiviteter, föreläsningar och eget arbete för att planera för en återgång i arbete. Gruppaktiviteten avslutas i femte veckan med ett avstämningsmöte mellan individ, läkare och försäkringskassa.

Resultat (enligt slutrapport): 50 % har fått en ändrad sjukskrivningsgrad en månad efter avstämningsmötet. 86 % hade minskat den efter sex månader.

### *Empowerment*

Projektägare: Fagersta kommun

Projektperiod: 061001-101231, projektet är pågående

Målgrupp: Huvudsakligen unga vuxna som står långt ifrån arbetsmarknaden med psykosocial problematik.

Metod: Målgruppen ska med individuellt riktade och långsiktiga insatser med dagliga aktiviteter förberedas för att komma in på arbetsmarknaden. Genom Empowerment samordnas och effektiviseras medlemmarnas befintliga resurser till ett helhetsperspektiv på deltagarnas problematik. Målet är att minst 40 % av deltagarna ska ha gått vidare till arbete eller utbildning efter inskrivning i Empowerment.

Resultat (enligt helårsrapport för 2009): 21,4 % av deltagarna har uppnått projektmålet det senaste året. Därutöver har 32 % flyttat till annan kommun utanför Norra Västmanlandsregionen eller gått till föräldraledighet.

### *Arbetslivscoacher*

Projektägare: Fagersta kommun, Norbergs kommun och Skinnskattebergs kommun

Projektperiod: 071101-091231, projektet är avslutat

Målgrupp: Målgrupp är personer (18-64 år) som behöver individuellt stöd och regelbunden handledning, framförallt vuxna med psykosocial problematik och kan vara aktuella för stödinsatser hos två eller flera av samordningsförbundets parter.

Metod: Projektet är som uppgift att ge koncentrerat, individuellt stöd med en tät uppföljning, och att ansvara för att processen mot arbetslivet hålls intakt. På detta sätt har coachen både en stödjande roll med ett begränsat antal individer och en samordnande roll gentemot olika myndigheter och andra samverkansinsatser. Individerna kan vara inskrivna hos coacherna under maximalt sex månader och ska åldersmässigt vara mellan 18 och 64 år.

Resultat (enligt slutrapport): 30 % av deltagarna har gått till arbete eller studier, 13 % har gått till annan rehabilitering via AF eller FK. Ytterligare 26 % har flyttat från kommunerna och har idag okänd försörjningskälla.

### *Friskare Norberg*

Projektägare: Försäkringskassan och Familjeläkarenheten i Norberg, Landstinget Västmanland

Projektperiod: 090101-100331, projektet är pågående

Målgrupp: Sjukskrivna i Norberg

Metod: För att på sikt kunna förbättra ohälsan i Norberg genomförs en treveckors program med gruppaktiviteter, föreläsningar och eget arbete för att planera för en återgång i arbete. Gruppaktiviteten avslutas i fjärde veckan med ett avstämningsmöte mellan individ, läkare och försäkringskassa.

Resultat (enligt delrapport): 85 % minskad sjukskrivningsgrad efter sex månader

### *Hälsocenter*

Projektägare: Landstinget Västmanland, Folkhälsoenheten

Projektperiod: 070901-100831, projektet är pågående

Målgrupp: Målgruppen är vid och mångfacetterad, både avseende ålder och behov. Primärt ska den utgöras av personer i arbetsför ålder, d.v.s. upp till 65 år. Unga vuxna bör vara högprioriterad målgrupp och stressrelaterade besvär och övervikt prioriterade områden. Målet är att 50 % av de som tar del av centrets program/vägledning ska etablera mer hälsofrämjande levnadsvanor.

Metod: Innevånare i Fagersta, Norberg och Skinnskatteberg ska stärka sina möjligheter individuellt och/eller i grupp för god/förbättrad livsstil och hälsa. Innevånare ska erbjudas och inbjudas till aktiviteter i form av grupper, individuella stödbesök, informationstillfällen kring viktiga temafrågor, hänvisning till andra organisationers verksamheter mm. Aktiviteter är rökslutarstöd, självhjälpsgrupper, motiverande samtal, fysisk aktivitet, kostrådgivning och stöd till överviktiga. Vidare erbjuds stöd till aktörer som sjukvården, kommunala verksamheter, föreningar m fl genom ex utbildningsinsatser och fortbildning inom förebyggande arbete.

Resultat: Projektets resultat mäts i ett efterläge ett år efter inskrivning i aktivitet vilket gör att resultatet presenteras först under 2010. Vid en första granskning med mindre volym är resultatet att över hälften har etablerat mer hälsofrämjande levnadsvanor till följd av centrets program/vägledning. Hälsoekonomiskt har projektet genererat 33,92 kvalitetsjusterade levnadsår (QALY).

### *RESAM – Ett samordnat resursteam för Fagersta, Norberg och Skinnskatteberg*

Projektägare: Landstinget Västmanland genom Division Närsjukvård, Försäkringskassan och Arbetsförmedlingen Rehabilitering

Projektperiod: 070901-101231, projektet är pågående

Målgrupp: Arbetslösa sjukskrivna eller arbetslösa med funktionshinder som är i behov av medicinskt stöd och är aktuella för stödinsatser hos två eller flera myndigheter. Målgruppen kan även innefatta anställda sjukskrivna som inte kan återgå till sin anställning.

Metod: RESAM ska ge målgruppen en effektiv, välkoordinerad och ändamålsenlig service som ökar möjligheterna till att återvinna eller utöka arbetsförmåga. I projektet arbetar en

läkare från landstinget, en personlig handläggare från Försäkringskassan och en socialkonsulent från Arbetsförmedlingen. Projektet har två mål. Dels en genomsnittlig genomströmningstid på sex månader och dels ska 70 % komma till arbete/studier eller arbetslivsinriktade rehabiliteringsåtgärder eller arbetspraktik i samarbete med ordinarie Arbetsförmedling. Exempel på arbetslivsinriktade rehabiliteringsåtgärder är handlingsplanssamverkan mellan AF/FK eller Empowerment projektet.

Resultat (enligt årsrapport november 2009): 58 % av deltagarna har uppnått en förbättrad arbetsförmåga.

### Fem personalgemensamma utbildningar

Under 2009 har fem utbildningsinsatser startats upp varav två är avslutade. I dessa utbildningsinsatser har 138 personer deltagit vilket är en minskning från 2008 då 208 personer var delaktiga. En röd tråd genom utbildningarna är det lösningsfokuserade arbetssättet som både utvecklar ett gemensamt förhållningssätt och en evidensbaserad metodik. Målgrupperna har främst varit professionella som möter individer med samordnade behov men även arbetsledare, chefer och politiker har tagit del av insatserna. Nedanstående tabell redovisar deltagarantalet och fördelningen organisatoriskt. LF står för lösningsfokus. Under 2009 erbjöds platser till andra organisationer till två av utbildningarna.

| Utbildningsinsatser  | Deltagare totalt | AF                   | FK                  | LtV                  | Fag                  | Nbg                  | Sbg                 | Andra               |
|--|------------------|----------------------|---------------------|----------------------|----------------------|----------------------|---------------------|---------------------|
| Grundutb i LF för professionella och arbetsledare 5                  | 25               | 3                    | 3                   | 1                    | 8                    | 9                    | 1                   | -                   |
| Två dagars utveckling och fördjupning i LF                           | 42               | 6                    | 2                   | 6                    | 9                    | 13                   | 6                   | -                   |
| Grundutb i LF för professionella och arbetsledare 6                  | 28               | 2                    | 3                   | 3                    | 5                    | 4                    | 2                   | 9                   |
| Två dagars utveckling och fördjupning i LF (klient)                  | 24               | 4                    | 3                   | 3                    | 10                   | 2                    | 2                   | -                   |
| Två dagars utveckling och fördjupning i LF (personal & organisation) | 19               | 2                    | 1                   | 3                    | 6                    | 6                    | -                   | 1                   |
| <b>Totalt (antal samt i procent)</b>                                 | <b>138</b>       | <b>17<br/>(12 %)</b> | <b>12<br/>(9 %)</b> | <b>16<br/>(11 %)</b> | <b>38<br/>(28 %)</b> | <b>34<br/>(25 %)</b> | <b>11<br/>(8 %)</b> | <b>10<br/>(7 %)</b> |

Närmast följer en kort presentation av de finansierade insatserna.

*Grundutbildning i lösningsfokuserat arbetssätt för arbetsledare och professionella inom rehabiliteringsområdet 5*

Projektägare: Norra Västmanlands Samordningsförbund

Projektperiod: 080601-090430, projektet är avslutat

Målgrupp: Arbetsledare och professionella inom rehabiliteringsområdet anställda hos medlemmarna

Mål/syfte: Målet med utbildningsinsatsen är att introducera kunskaper i ett dynamiskt arbetssätt som på många sätt innebär nytänkande inom områden rehabilitering och organisationsutveckling. Frågan om hur samverkan i regionen kan stärkas och utvecklas samt hur lösningsfokuserade modeller kan befrämja en sådan utveckling vävs in i utbildningen. Utbildningen sker under sex heldagar under en period på fyra månader.

Resultat (enligt slutrapport): 25 personer avslutade utbildningen.

*Uppfräschning i lösningsfokuserat arbetssätt*

Projektägare: Norra Västmanlands Samordningsförbund

Projektperiod: 080601-090430, projektet är avslutat

Målgrupp: Anställda hos medlemmarna i Norra Västmanlands Samordningsförbund

Mål/syfte: Målet med utbildningsinsatsen är att bygga vidare på kunskaper i lösningsfokuserat arbetssätt.

Resultat (enligt slutrapport): 42 personer avslutade utbildningen.

*Grundutbildning i lösningsfokuserat arbetssätt för arbetsledare och professionella inom rehabiliteringsområdet 6*

Projektägare: Norra Västmanlands Samordningsförbund

Projektperiod: 090601-100430, projektet är pågående

Målgrupp: Arbetsledare och professionella inom rehabiliteringsområdet anställda hos medlemmarna eller hos andra organisationer.

Mål/syfte: Målet med utbildningsinsatsen var att introducera kunskaper i ett dynamiskt arbetssätt som på många sätt innebär nytänkande inom områden rehabilitering och organisationsutveckling. Frågan om hur samverkan i regionen kan stärkas och utvecklas samt hur lösningsfokuserade modeller kan befrämja en sådan utveckling vävdes in i utbildningen. Utbildningen skedde under sex heldagar under en period på fyra månader.

Resultat (enligt uppföljning): 28 personer påbörjade utbildningen.

*Tvådagars utveckling och fördjupning i lösningsfokuserat arbetssätt med klientperspektiv*

Projektägare: Norra Västmanlands Samordningsförbund

Projektperiod: 090601-100430, projektet är pågående

Målgrupp: Anställda hos medlemmarna i Norra Västmanlands Samordningsförbund

Mål/syfte: Målet med utbildningsinsatsen är att bygga vidare på kunskaper i lösningsfokuserat arbetssätt.

Resultat (enligt uppföljning): 24 personer påbörjade utbildningen.

*Tvådagars utveckling och fördjupning i lösningsfokuserat arbetssätt med personal- och organisationsperspektiv*

Projektägare: Norra Västmanlands Samordningsförbund

Projektperiod: 090601-100430, projektet är pågående

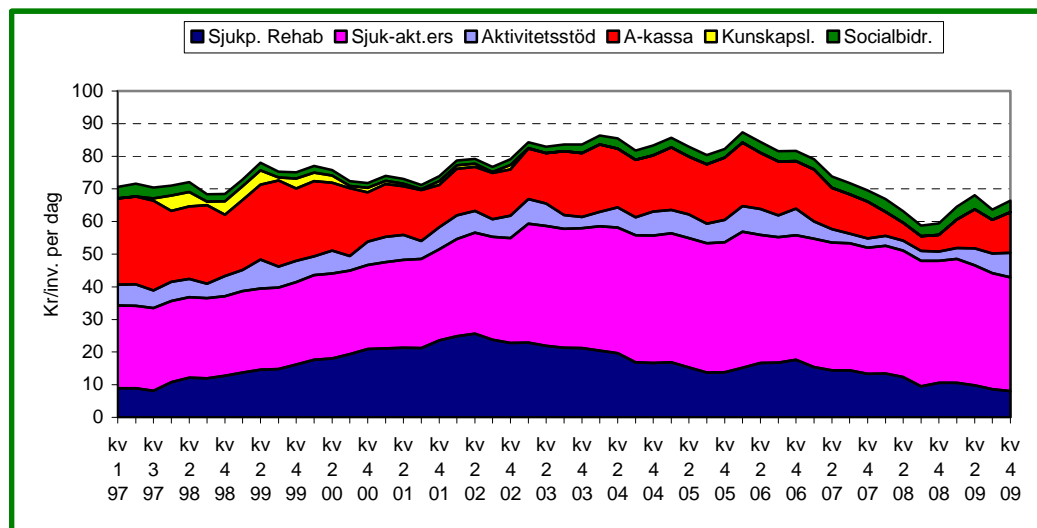
Målgrupp: Anställda hos medlemmarna i Norra Västmanlands Samordningsförbund samt andra organisationer

Mål/syfte: Målet med utbildningsinsatsen är att bygga vidare på kunskaper i lösningsfokuserat arbetssätt.

Resultat (enligt uppföljning december 2009): 19 personer påbörjade utbildningen.

### Positiv utveckling av försörjningskostnader trots lågkonjunktur

Under 2009 har samordningsförbundet aktivt följt utvecklingen av försörjningsmålet. Försörjningsmålet är en sammanställning av data om offentlig försörjning från Försäkringskassan (sjuk- och rehabiliteringspenning, sjuk- och aktivitetsersättning), Arbetsförmedlingen (A-kassa och aktivitetsstöd) samt kommuner (försörjningsstöd) och bryter ned dem på utbetalt belopp per invånare 16-64 år och dag. Uppgifter t.o.m. 2009 kvartal 4 visar att försörjningsmålet både steg och sjönk under 2009 i Norra Västmanland (se nedan).



Utvecklingen skiljer sig från andra områden och kommuner i Västmanland där många har ökat. En del av förklaringen är att samordningsförbundets insatser har haft en bidragande positiv effekt både för deltagare och för samhällsekonomin.

## Extern utvärdering av förbundet

Bergslagsgruppen Konsult- och forskargrupp har på styrelsens uppdrag genomfört en andra extern utvärdering av samordningsförbundets organisation, verksamhet och processarbete. Denna utvärdering presenterades för styrelsen och huvudmännen den 27 augusti. Bergslagsgruppen konstaterar i sin utvärdering att:

- samordningsförbundet har nått ansevärda resultat av genomförda insatser under första fyraårsperioden
- ett påtagligt förbättrat samarbete mellan deltagande huvudmän
- medfört en samsyn om värderingar, mål och arbetsmetoder
- samordningsförbundets insatser fått tydliga och positiva effekter för processdeltagarnas hälsa och möjligheter att försörja sig på eget arbete på olika typer av befintliga arbetsmarknader
- samordningsförbundet har gett upphov till stora samhällsekonomiska vinster i undersökta delprojekt och sannolikt bidragit till mycket lönsamma satsningar utifrån individ och samhälle
- samordningsförbundet i jämförelse med andra samordningsförbund i landet uppnått mycket ambitiösa och konkreta formulerade mål
- samordningsförbundet har anledning att i det fortsatta arbetet ta sig an en del strategiskt viktiga framtidsfrågor

## Analys av resultatet

Norra Västmanlands Samordningsförbund redovisar årsutfall för perioden mellan den 1 januari till den 31 december 2009. Årsrapporten innehåller en översiktlig redogörelse över utvecklingen av samordningsförbundets verksamhet. Resultatet per den 31 december är -1 038 537 kr vilket är 372 330 kr mer än 2009-års budget.

Efter drygt fyra år sedan start uppvisar samordningsförbundet en närmast balanserad budget. Detta beror till stor del på att flera projekt startade under åren 2006 till 2008 genererade kostnader i 2008- och 2009 års budget. Samtidigt har verksamheten utvidgats med flera utbildningsinsatser.

Tillsammans med 2009 års resultat på -1 038 537 kr uppgår det egna kapitalet till 1 455 993 kr vid ingången av 2010.

## Intecknade medel

För 2010 är redan, efter beslut i styrelsen, nästan allt av förbundets intäkter från medlemmarna in-tecknat i insatser och administration. Nedanstående tabell redovisar hur mycket styrelsen har tagit beslut om för de nästkommande två åren. För att finansiera ytterligare insatser kommer det egna kapitalet att användas.

| ID   | Intecknade medel (100204)          | Utfall 2009  | Prognos 2010 | Prognos 2011 |
|------|------------------------------------|--------------|--------------|--------------|
|      | Avslutade insatser 2009            | 698          |              |              |
| 1000 | Styrelse                           | 419          | 280          | 280          |
| 1001 | Administration                     | 955          | 956          | 956          |
| 1011 | Hälsocenter                        | 746          | 542          |              |
| 1012 | RESAM                              | 384          | 424          | 77           |
| 1019 | Kvinnocoacher vid Hälsocentret     |              | 86           | 29           |
| 1046 | Utb GU LF, prof runt ungdomar 7    |              | 79           |              |
| 1055 | Utb GU LF, prof/arbetsledare 6     | 70           | 59           |              |
| 1056 | Utb VU LF, klientperspektiv        | 18           | 20           |              |
| 1057 | Utb VU LF, organisationsperspektiv | 17           | 20           |              |
| 1058 | Utb VU LF, certifiering            |              | 7            |              |
| 1059 | Utb Certifiering NyttoSam          |              | 40           |              |
| 1061 | Empowerment 2009-2010              | 1 255        | 1 409        |              |
| 1082 | Friskare Norberg                   | 476          | 52           |              |
|      | <b>Totalt</b>                      | <b>5 038</b> | <b>3 974</b> | <b>1 342</b> |

2010- och 2011-års kostnader för styrelse och administration baseras på budgeten för 2010 och ränteintäkter utifrån 2009 års utfall. In-tecknade medel för projekten baseras på den finansiella ram styrelsen har beviljat varje projekt/insats fram till och med den 4 februari 2010. Projekt ID 1019, 1046, 1058, 1059 samt 1082 är tagna efter att budgeten togs den 19 november och finansieras med styrelsens utvecklingsmedel för 2010.

Under 2010 kommer beslut om nya projekt att fattas som, även de, kommer att belasta årets och nästkommande års budget. Det egna kapitalet kommer således att tas i anspråk, dock har styrelsen fattat beslut om att det egna kapitalet inte ska understiga 400 000 kr.

Fagersta den 11 mars 2010

Pratima Åslund  
Styrelseordförande  
Norbergs kommun

Jarl-Olof Lundstedt  
Vice ordförande  
Landstinget Västmanland

Marianne Enström  
Ordinarie ledamot  
Skinnskattebergs kommun

Henry Komulainen  
Ordinarie ledamot  
Försäkringskassan

Helena Skagerberg  
Ordinarie ledamot  
Fagersta kommun

Åke Söderqvist  
Ordinarie ledamot  
Arbetsförmedlingen

Jonas Wells  
Samordnare/verkställande tjänsteman

---

# Redovisningsprinciper

## **Redovisningsmallens dokument**

**Resultaträkningen** – sammanfattar kostnader och intäkter samt visar årets förändring av det egna kapitalet.

**Balansräkningen** – visar samordningsförbundets ekonomiska ställning på bokslutsdagen.

## **Värdering**

Övergripande värderingsprincip är försiktighetsprincipen, vilket medför att skulder inte får undervärderas respektive att tillgång inte får övervärderas.

## **Leverantörsfakturor och utställda fakturor**

Periodisering har gjorts av leverantörsfakturor och utställda fakturor med väsentligt belopp.

## **Leasingavtal**

Rekommendation nr 13.1.2006 gällande Redovisning av leasingavtal innebär att klassificering skall göras av leasingavtal, antingen finansiellt eller operationellt. Leasingavtal inom Norra Västmanlands Samordningsförbund är klassificerade som operationella.

---

# Resultaträkning

| <b>Belopp i kkr</b>                                  | <b>Not</b> | <b>Bokslut</b> | <b>Budget</b> | <b>Bokslut</b> |
|--|------------|----------------|---------------|----------------|
|  |            | <b>2008</b>    | <b>2009</b>   | <b>2009</b>    |
| Verksamhetens intäkter                               | 1          | 4 000          | 4 000         | 4 000          |
| Verksamhetens kostnader                              | 1          | -5 019         | -4 661        | -5 053         |
| <b>Verksamhetens nettokostnader</b>                  |            | <b>-1 019</b>  | <b>-661</b>   | <b>-1 053</b>  |
|  |            |                |               |                |
| Finansiella intäkter                                 | 2          | 168            | 0             | 18             |
| Finansiella kostnader                                | 2          | -5             | 0             | -4             |
| <b>Resultat efter skatteintäkter och finansnetto</b> |            | <b>-856</b>    |               | <b>-1 039</b>  |
|  |            |                |               |                |
| <b>Årets resultat</b>                                |            | <b>-856</b>    |               | <b>-1 039</b>  |
|  |            |                |               |                |

---

# Finansieringsanalys

| (kkkr)   | Not | 081231      | 091231        |
|--|-----|-------------|---------------|
| <b>Den löpande verksamheten</b>                                  |     |             |               |
| Årets resultat   |     | -856        | -1 039        |
| <i>Medel från verksamheten före förändring av rörelsekapital</i> |     | -856        | -1 039        |
| +/- Minskning/ökning övriga kortfristiga fordringar              | 3   | -9          | -22           |
| +/- Ökning/Minskning övriga kortfristiga skulder                 | 6   | 524         | -296          |
| <b>Kassaflöde från den löpande verksamheten</b>                  |     | <b>-341</b> | <b>-1 357</b> |
|  |     |             |               |
|  |     |             |               |
| <b>Årets kassaflöde</b>  |     | <b>-341</b> | <b>-1 357</b> |
|  |     |             |               |
| Likvida medel vid årets början                                   | 4   | 3 950       | 3 610         |
| Likvida medel vid årets slut                                     | 4   | 3 609       | 2 253         |
|  |     |             |               |
| <i>Specifikation till årets kassaflöde</i>                       |     |             |               |
| +/- Ökning/minskning kassa och bank                              | 4   | -341        | -1 357        |
| <b>Årets kassaflöde</b>  |     | <b>-341</b> | <b>-1 357</b> |
|  |     |             |               |

---

# Balansräkning

| kkr                                   | Not | 081231       | 091231       |
|---------------------------------------|-----|--------------|--------------|
| <b>Tillgångar</b>                     |     |              |              |
| <i>Omsättningstillgångar</i>          |     |              |              |
| Kortfristiga fordringar               | 3   | 74           | 96           |
| Kassa och bank                        | 4   | 3 609        | 2 253        |
| <b>Summa omsättningstillgångar</b>    |     | <b>3 683</b> | <b>2 349</b> |
| <b>Summa tillgångar</b>               |     | <b>3 683</b> | <b>2 349</b> |
| <b>Skulder och eget kapital</b>       |     |              |              |
| <i>Eget kapital</i>                   |     |              |              |
| Eget kapital                          | 5   | 2 494        | 1 456        |
| därav årets resultat                  |     | -856         | -1 039       |
| <b>Summa eget kapital</b>             |     | <b>2 494</b> | <b>1 456</b> |
| <i>Skulder</i>                        |     |              |              |
| Kortfristiga skulder                  | 6   | 1 189        | 893          |
| <b>Summa skulder</b>                  |     | <b>1 189</b> | <b>893</b>   |
| <b>Summa skulder och eget kapital</b> |     | <b>3 683</b> | <b>2 349</b> |

# Noter

| <b>Noter (kkr)</b>                                     |               |               |
|--|---------------|---------------|
|  |               |               |
| <b>(kkr)</b>   |               |               |
| <b>1 Verksamhetens intäkter och kostnader</b>          | <b>2008</b>   | <b>2009</b>   |
| Intäkter enligt redovisning                            | 4 000         | 4 000         |
| Kostnader enligt redovisning                           | -5 019        | -5 053        |
| <b>Verksamhetens nettokostnader</b>                    | <b>-1 019</b> | <b>-1 053</b> |
|  |               |               |
| <b>I verksamhetens intäkter ingår</b>                  |               |               |
| Medlemsbidrag Försäkringskassan och Arbetsförmedlingen | 2 000         | 2 000         |
| Medlemsbidrag Landstinget Västmanland                  | 1 000         | 1 000         |
| Medlemsbidrag Fagersta kommun                          | 528           | 528           |
| Medlemsbidrag Norbergs kommun                          | 260           | 260           |
| Medlemsbidrag Skinnskattebergs kommun                  | 212           | 212           |
| <b>Summa</b>   | <b>4 000</b>  | <b>4 000</b>  |
|  |               |               |
| <b>I verksamhetens kostnader ingår</b>                 |               |               |
| Administrativa kostnader                               | 1 045         | 1 066         |
| Kurskostnader  | 77            | 149           |
| Arvoden  | 178           | 174           |
| Kostnader för projekt                                  | 3 719         | 3 664         |
| <b>Summa</b>   | <b>5 019</b>  | <b>5 053</b>  |
|  |               |               |
| <b>2 Finansiella intäkter och kostnader</b>            |               |               |
| Ränteintäkter  | 168           | 18            |
| <b>Finansiella intäkter</b>                            | <b>168</b>    | <b>18</b>     |
|  |               |               |
| Bankkostnader  | 5             | 4             |
| <b>Finansiella kostnader</b>                           | <b>5</b>      | <b>4</b>      |
|  |               |               |
| <b>3 Kortfristiga fordringar</b>                       |               |               |
| Interimsfordringar                                     |               | 8             |
| Kundfordringar   |               | 22            |
| Övriga fordringar                                      | 74            | 65            |
|  | <b>74</b>     | <b>96</b>     |
|  |               |               |
| <b>4 Kassa och bank</b>                                |               |               |
| Bank   | 3 609         | 2 253         |
|  | <b>3 609</b>  | <b>2 253</b>  |

|  | 2008         | 2009         |
|--|--------------|--------------|
| <b>5 Eget kapital</b>  |              |              |
| Ingående eget kapital  | 3 350        | 2 495        |
| Årets resultat   | -856         | -1 039       |
| <b>Summa eget kapital</b>                                    | <b>2 494</b> | <b>1 456</b> |
|  |              |              |
| <b>Rörelsekapitalet</b> utgör skillnaden mellan omsättnings- |              |              |
| tillgångar och kortfristiga skulder                          | 2 494        | 1 456        |
| <b>Summa eget kapital</b>                                    | <b>2 494</b> | <b>1 456</b> |
|  |              |              |
| <b>6 Kortfristiga skulder</b>                                |              |              |
| Interimsskulder  | 671          | 562          |
| Leverantörsskulder   | 518          | 323          |
| Prelskatt löner  |              | 4            |
| Lagstadgad arbetsgivaravgift                                 |              | 4            |
|  | <b>1 189</b> | <b>893</b>   |
|  |              |              |

## Driftsredovisning

| (kr)                                      |                |                |                  |                 |
|---|----------------|----------------|------------------|-----------------|
| Delprogram                                | Bokslut 2008   | Budget 2009    | Bokslut 2009     | Nettoavvikelse  |
| 1000 Styrelsens intäkter                  | 0              | -4 000 000     | -4 000 002       | 2               |
| Styrelsens kostnader                      | 390 308        | 413 000        | 419 091          | -6 091          |
| 1001 Administration, intäkter             | -4 167 555     | 0              | -18 138          | 18 138          |
| Administration, kostnader                 | 913 835        | 921 000        | 973 597          | -52 597         |
| 1002 Verksamhetsutveckling                | 0              |                |                  |                 |
| 1011 Hälsocenter                          | 583 386        | 471 286        | 746 432          | -275 146        |
| 1012 RESAM                                | 373 996        | 512 684        | 384 348          | 128 336         |
| 1013 Arbetslivscoacher                    | 858 815        |                | 217 720          | -217 720        |
| 1014 ROMS                                 | 161 389        |                |                  |                 |
| 1015 Arbetslivscoacher, forts             |                | 552 287        | 235 111          | 317 176         |
| 1021 Självhjälpsgrupper, forts            | 116 293        |                |                  |                 |
| 1041 GU LF, pol/hö tjänstemän 1           | 18 675         |                |                  |                 |
| 1042 GU LF, prof/arbetsledare 4           | 51 015         |                |                  |                 |
| 1044 GU LF, prof/arbetsledare 5           | 67 400         | 58 750         | 37 574           | 21 176          |
| 1055 GU LF, prof/arbetsledare 6           |                |                | 70 520           | -70 520         |
| 1052 Vidareutb LF psykisk ohälsa          | 60 090         |                |                  |                 |
| 1053 Uppfräschning i LF                   | 32 935         | 30 250         | 30 676           | -426            |
| 1054 LF och missbrukare                   | 16 311         |                |                  |                 |
| 1056 Vidareutb LF klientperspektiv        |                |                | 18 351           | -18 351         |
| 1057 Vidareutb LF organisationsperspektiv |                |                | 17 000           | -17 000         |
| 1061 Empowerment                          | 1 126 677      | 1 278 030      | 1 255 034        | 22 996          |
| 1081 Friskare Skinnskatteberg 2           | 160 151        | 265 387        | 175 877          | 89 510          |
| 1082 Friskare Norberg                     |                | 158 533        | 475 600          | -317 067        |
|   | <b>855 539</b> | <b>661 207</b> | <b>1 038 791</b> | <b>-377 584</b> |